



MÉMOIRE

**Cinq priorités pour  
soutenir la vitalité  
de la culture dans  
l'ensemble des  
régions du Québec**

Déposé dans le cadre des  
consultations prébudgétaires  
2026-2027

Jan-2026

**RÉSEAU  
CULTURE**

360°

# Cinq priorités pour soutenir la vitalité de la culture dans l'ensemble des régions du Québec

## Liste des recommandations

---

1

### **Recommandation 1 / Bonification du financement des CRC + financement du RC360**

Le Réseau Culture 360° (RC360) souhaite voir bonifier le budget des conseils régionaux de la culture (CRC) et demande de soutenir financièrement le Réseau pour les trois prochaines années afin d'assurer la continuité des services.

2

### **Recommandation 2 / Financement de la stratégie de financement privé du RC360**

Le Réseau Culture 360° invite le gouvernement du Québec à soutenir sa stratégie de financement privé développée à la demande du ministère de la Culture et des Communications à hauteur de 1,8 M\$ par année pour les trois prochaines années.

3

### **Recommandation 3 / Bonification du financement des musées**

Le Réseau Culture 360° réitère le besoin d'investissements au sein des institutions muséales présentement fragilisées dans leur mission et leur rôle central dans le rayonnement culturel des régions.

4

### **Recommandation 4 / Maintien du financement du programme « La culture à l'école » et des sorties scolaires en milieu culturel**

Le Réseau Culture 360° demande au gouvernement du Québec de surseoir au coupes de 13 M\$ pour 2026-2027 et de 26,5 M\$ pour les trois années subséquentes envisagées par le ministère de l'Éducation pour le programme « La culture à l'école » et les sorties scolaires en milieu culturel afin d'assurer le lien entre les jeunes et la culture québécoise.

5

### **Recommandation 5 / Consolidation du financement de la SODEC**

Le Réseau Culture 360° recommande au gouvernement du Québec de consolider les budgets de la Société de développement des entreprises culturelles (SODEC) de manière à ce qu'elle déploie ses actions dans l'ensemble des régions du territoire.

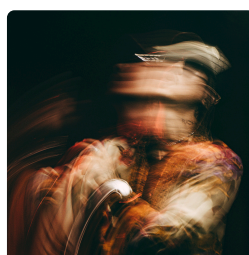
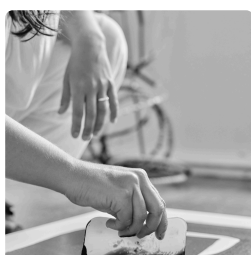
## À propos du Réseau Culture 360°

---

Le Réseau Culture 360° regroupe, représente et appuie les conseils régionaux de la culture pour favoriser la vitalité artistique et culturelle des territoires du Québec.

Depuis maintenant 50 ans, les CRC jouent un rôle déterminant dans le développement culturel des régions du Québec. Comme interlocuteur privilégié en matière de développement culturel sur leur territoire respectif, les CRC ont développé une intervention adaptée aux enjeux régionaux. Ils ont contribué à la mobilisation des intervenant·es et se sont adaptés aux changements structurels et politiques en privilégiant les intérêts des milieux culturels de leur territoire. Ils ont permis de mettre les bases de la vie culturelle du Québec en mobilisant des ressources humaines et financières auprès d'un grand nombre de partenaires du développement régional. Ensemble, les conseils régionaux de la culture du Québec ont un effet levier de 14 M\$ sur le financement des arts et de la culture en région.

En synergie avec ses membres, le Réseau Culture 360° est un acteur clé qui contribue à la pleine expression de la vie culturelle et de l'identité du Québec, dans une perspective juste et durable. L'adoption des recommandations présentées au gouvernement lui permettrait de continuer à appuyer les 15 CRC dans leur mission, soit celle d'assurer le développement des arts et de la culture sur leur territoire.



## Recommandation 1 /

**Le Réseau Culture 360° souhaite voir bonifier le budget des conseils régionaux de la culture et demande de soutenir financièrement le Réseau pour les trois prochaines années afin de maintenir la capacité d'action de nos organisations.**

Le budget des conseils régionaux de la culture n'a pas été révisé depuis 2017. Les conseils régionaux de la culture ont donc 36 % de moins de capacité d'action depuis. Ce contexte entraîne la fragilisation d'une certaine d'emplois culturels, des coupes dans les services aux membres, la difficulté à développer ou à maintenir les stratégies de développement régional malgré la hausse des enjeux vécus, de même qu'une diminution des communications, de la promotion, de la concertation, de la veille, du soutien aux membres et du réseautage.

Son plan « Vision 2024-2027 : La culture, fondement de notre identité collective », propose un réseau culturel complet, profondément ancré dans les réalités propres à chaque région, et ce, sur l'ensemble du territoire québécois.

Pour maintenir la capacité d'action des conseils régionaux de la culture, une bonification du soutien au fonctionnement de 1 780 000 \$ est nécessaire, tandis que la consolidation du Réseau nécessite un soutien annuel de 374 000 \$. Le Réseau Culture 360° estime donc qu'un investissement supplémentaire de :

- 2 154 000 \$ sera nécessaire pour la première année
- 2 197 000 \$ pour la deuxième année
- 2 241 000 \$ pour la troisième année

afin de soutenir adéquatement les CRC à travers le Québec.

Le financement demandé servira non seulement à financer le fonctionnement des CRC, mais aussi à financer le réseau de la culture dans son ensemble.

## Recommandation 2 /

**Le Réseau Culture 360° invite le gouvernement du Québec à soutenir sa stratégie de financement privé développée à la demande du ministère de la Culture et des Communications à hauteur de 1,8 M\$ par année pour les trois prochaines années.**

---

La commandite, la philanthropie et le développement de revenus autonomes sont des segments porteurs et sous-utilisés par le milieu culturel pour diversifier ses sources de revenus. Ces champs d'intervention sont très occupés par d'autres secteurs d'activités et ils se sont grandement professionnalisés dans les dernières années. Pour performer dans ces secteurs, le milieu culturel a besoin d'accompagnement et il doit développer ses compétences.

Pour des organisations culturelles plus fortes et outillées pour diversifier leurs sources de revenus, le Réseau Culture 360° propose un panier d'actions structurantes en deux volets pour accompagner le milieu culturel de toutes les régions du Québec :

### **1. Mettre en place un réseau d'agent-es d'accompagnement en financement privé pour le milieu culturel /**

Par cette proposition, le Réseau Culture 360° souhaite doter toutes les régions du Québec d'un agent-e d'accompagnement en philanthropie, financement privé et optimisation des revenus autonomes.

Ce réseau d'agent-es aura pour rôle d'accompagner et d'informer le milieu, d'assurer un maillage avec la communauté d'affaires et de développer des outils d'accompagnement.

/ suite

---

## **2. Offrir l'accès à de l'expertise de pointe en financement privé au milieu culturel /**

La récente étude de Volume 10 commandée par le ministère de la Culture et des Communications, « [Cultiver l'engagement pour une philanthropie au service de la culture](#) », identifie le manque d'expertise du milieu culturel comme un enjeu crucial pour tirer profit du financement privé.

Par le déploiement d'un appel de projets, le Réseau Culture 360° souhaite donner accès aux organisations culturelles à des ressources spécialisées pour qu'elles développent des plans de commandites privées, des stratégies de philanthropie et d'optimisation de revenus autonomes.

Le Réseau Culture 360° souhaite par ailleurs améliorer les compétences du milieu en bonifiant l'offre de formations sur la recherche de commandites, la philanthropie et le développement de revenus autonomes dans chacune des régions.

En complémentarité, pour assurer l'impact de ces mesures, le Réseau recommande au gouvernement du Québec de pérenniser le crédit d'impôt pour les dons importants en culture et recommande de bonifier le programme Mécénat Placements Culture.

## Recommandation 3 /

**Le Réseau Culture 360° réitère le besoin d'investissement au sein des institutions muséales présentement fragilisées dans leur mission et leur rôle central dans le rayonnement culturel des régions.**

---

Le Réseau Culture 360° joint sa voix à la Société des musées québécois (SMQ) afin de faire des musées d'ici une véritable priorité gouvernementale.

Le Réseau reconnaît l'effort récemment déployé par le ministère de la Culture et des Communications pour soutenir le réseau muséal.

Cependant, pour soutenir adéquatement les institutions muséales, le Réseau Culture 360° et la SMQ invitent le gouvernement du Québec à porter à 34,2 M \$ par année les crédits permanents du Programme d'aide au fonctionnement des institutions muséales (PAFIM) du ministère de la Culture et des Communications dès l'année 2026-2027 qui comprend :

- L'augmentation de 4,5 M\$ de crédits permanents de l'aide financière au PAFIM des 122 institutions muséales déjà soutenues par ce programme ;
- L'assurance du financement requis et suffisant pour intégrer au PAFIM de nouvelles institutions muséales agréées et soutenues ;
- La prévision des crédits de 4,5 M\$ au PAFIM pour les musées éligibles et participants à la mesure gouvernementale des 12 dimanches gratuits pour les résident·es du Québec afin de compenser les entrées gratuites offertes par ces musées les premiers dimanches de 2026-2027 et 2027-2028 (maintien des plafonds établis en mars 2025) ;
- Une compensation financière pour chacun des 43 musées soutenus au PAFIM et situés dans les six régions éloignées ;
- Pour l'année 2027-2028, une majoration de 2 % des crédits permanents du PAFIM pour un montant total de 34,88 M\$.

## Recommandation 4 /

**Le Réseau Culture 360° demande au gouvernement du Québec de renoncer aux coupes de 13 M\$ pour 2026-2027 et de 26,5 M\$ pour les trois années subséquentes envisagées par le ministère de l'Éducation pour le programme « La culture à l'école » et les sorties scolaires en milieu culturel afin d'assurer le lien entre les jeunes et la culture québécoise.**

---

Dans le [rapport du Vérificateur général du Québec à l'Assemblée nationale pour l'année 2025-2026](#), le ministère de l'Éducation envisage des coupures importantes dans l'enveloppe du programme « La culture à l'école » et des sorties scolaires en milieu culturel.

Sous l'effet des géants du Web, les jeunes québécoises et québécois sont exposés de manière importante à la culture de partout dans le monde et plus particulièrement à celle des pays anglo-saxons. Le gouvernement du Québec a d'ailleurs entrepris de nombreuses démarches pour favoriser la découvrabilité des contenus culturels francophones. Dans ce contexte, il devient essentiel que les jeunes aient un accès privilégié à la culture d'ici et le programme « La culture à l'école » et les sorties scolaires en milieu culturel sont des mesures phares pour y arriver. Dans toutes les régions du Québec, ces mesures sont essentielles pour établir un contact entre les jeunes et la culture québécoise.

Ces coupes envisagées suscitent aussi une vive inquiétude chez les organismes culturels et les artistes. Pour plusieurs diffuseurs et compagnies jeunesse, les représentations scolaires constituent une part essentielle de leurs revenus et de leur mission. Une diminution significative de ces activités entraînerait des répercussions importantes, tant sur l'accessibilité culturelle des élèves que sur la vitalité du milieu culturel. Il en va de même pour de nombreux artistes dans toutes les régions du Québec qui y trouvent une source de revenus essentielle.

Dans ce contexte, le Réseau Culture 360° recommande de renoncer aux coupures envisagées et ce afin d'assurer la pérennité et la prévisibilité de ces initiatives.

## Recommandation 5 /

**Le Réseau Culture 360° recommande au gouvernement du Québec de consolider les budgets de la Société de développement des entreprises culturelles (SODEC) de manière à ce qu'elle déploie ses actions dans l'ensemble des régions.**

---

La SODEC est un pilier du soutien à l'écosystème créatif jouant un rôle de premier plan pour accompagner les créateur·trices, artistes et entreprises culturelles face aux impacts des mesures sanitaires. Au-delà de cette période exceptionnelle, il est essentiel que cette société d'État continue de remplir sa mission principale et de contribuer de manière structurante au développement du secteur culturel, et ce, sur l'ensemble du territoire québécois.

Le Réseau Culture 360° se place dans une posture d'entière collaboration pour appuyer la SODEC dans son engagement à soutenir au moins 33 % de ses interventions financières à l'extérieur de la région de Montréal ([Plan stratégique 2023-2027 de la SODEC](#), p.10). Les retombées économiques qui s'en suivent dynamisent le secteur culturel, mais aussi les régions dans leur ensemble.

## / suite

---

Nous souhaitons toutefois rappeler les réalités particulières vécues par les artisan·es et les entreprises en région. Par exemple, les membres de la Table de concertation interrégionale en cinéma (TaCIC) font face à des défis complexes qui freinent le développement du cinéma en région, notamment la concentration des ressources à Montréal, la faible reconnaissance du cinéma régional et le manque de financement adapté aux spécificités locales ([Rapport final Territoires cinémas : portrait et horizons, 2022](#)).

Afin de pallier ces iniquités régionales et de maintenir l'objectif du 33 % d'interventions financières hors de la région métropolitaine, le Réseau Culture 360° recommande la création d'un fonds de développement régional de 400 000 \$ visant à soutenir le développement de projets de films en région.

De plus, le secteur des métiers d'art joue un rôle central dans la vie culturelle en région. La SODEC doit se doter d'un programme pour soutenir de façon pérenne la commercialisation des métiers d'art à travers les régions du Québec (notamment par le biais des salons, des circuits et des boutiques). Le Réseau Culture 360° demande un investissement annuel de 1 000 000 \$ au gouvernement pour soutenir adéquatement les initiatives de commercialisations collectives.

## Conclusion

---

Dans le dernier budget du Québec, l'État a augmenté de manière significative le budget du Conseil des arts et des lettres du Québec, ce qui a eu un effet bénéfique sur l'écosystème artistique du Québec. Pour assurer une vie culturelle riche et dynamique sur l'ensemble du territoire québécois, un effort significatif est maintenant nécessaire pour soutenir les institutions culturelles structurantes que sont les conseils régionaux de la culture et les musées.

La mise en place d'une stratégie d'accompagnement du milieu culturel pour le financement privé contribuera de façon significative à la consolidation et à la pérennité des organisations culturelles. Cette stratégie permettra de combler l'important retard du milieu culturel en matière de philanthropie et à la résilience des organisations en rendant le milieu moins dépendant des fonds publics.

Le programme « La culture à l'école » et les sorties scolaires en milieu culturel sont des mesures phares du gouvernement du Québec pour assurer un lien significatif entre les jeunes et la culture québécoise. La diminution du financement de ces initiatives aurait des conséquences catastrophiques, tant pour le développement des jeunes que pour le milieu culturel.

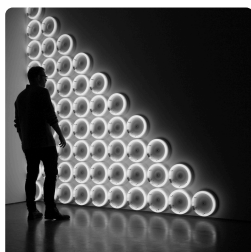
Finalement, pour se développer au niveau culturel, les entreprises culturelles des régions ont besoin de l'appui essentiel de la SODEC. Pour ce faire, cette société d'État doit pouvoir compter sur un budget conséquent pour assurer sa mission dans toutes les régions du Québec.

## / suite

---

Les organisations culturelles renforcent l'identité des communautés locales et contribuent au développement et à l'attractivité des territoires ([Portrait et diagnostic culturel du Bas-Saint-Laurent](#), 2023). Chaque dollar de production économique (PIB) en culture s'accompagne de 0,70 \$ à 0,90 \$ en production additionnelle dans le reste de l'économie (la moyenne des industries est de 0,70 \$) ([Analyse des impacts économiques et fiscaux d'un développement durable et permanent de la culture du Québec](#), Étude App Eco Inc., 2020). Le maintien et la reconnaissance des institutions culturelles sont donc indispensables pour préserver le dynamisme et l'équilibre des régions du Québec. Les investissements demandés à l'État vont contribuer par le même fait à l'atteinte des objectifs du ministère des Affaires municipales et de l'Habitation (MAMH) au sein de sa stratégie de vitalisation du territoire québécois ainsi qu'à la concrétisation de la politique culturelle du gouvernement du Québec, « [Partout, La culture](#) ».

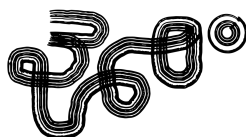
À l'heure de la mondialisation et de l'omniprésence des géants du web qui propulsent la culture anglo-saxonne, il est impératif de s'assurer que la culture québécoise est bien vivante partout sur le territoire et ce, au bénéfice de l'ensemble des Québécois et des Québécoises



## Les membres du Réseau Culture 360°

Le Réseau Culture 360° regroupe les 15 conseils régionaux de la culture (CRC) du Québec, des équipes totalisant plus de 120 professionnel·les.

Ensemble, les membres du Réseau représentent plus de 5 000 artistes, artisans·es, écrivains·es, organismes artistiques et culturels, partout sur le territoire, de la Côte-Nord jusqu'en Outaouais, de l'Abitibi, jusqu'en Gaspésie.



pour la  
vitalité  
culturelle  
des régions

**Document produit par**  
Le Réseau Culture 360°

**Orientations stratégiques**

Emmanuelle Hébert, co-présidente du Réseau Culture 360° et directrice générale de Culture Montréal

Éric Lord, directeur général du Réseau Culture 360°

Julie Martineau, co-présidente du Réseau Culture 360° et directrice générale de Culture Outaouais

**Édition**

Myriam Lortie, coordonnatrice aux communications du Réseau Culture 360°

